



SISESUUND 2025

I etapp 11.01

SISESUUND

TALLINNA

KUNSTIGÜMNAASIUM

Kopli 102A, Tallinn

midnurm@gmail.com

tel. 53480200

**TON**
ORIENTEERUMISKLUBI

TALLINNA KUNSTIGÜMNAASIUM

Tallinna Kunstigümnaasium asub ajaloolisel Kopli poolsaarel. Tallinna Kunstigümnaasiumi eelkäija oli 1914. aasta 10. novembril Tallinna Laevaehitustehase ja Vene-Balti Laevaehitustehase tööliskasarmus avatud kihelkonnakool. Kool alustas tööd kahe klassiga, ülalpidamiskulud kandis tehas. 1922. aasta suvel võeti ette koolimaja suur ümberehitus. Hoonesse ehitati õpetajate eluruumid ja raamatukogu.

1923. aastal nimetati kool ametlikult 26. Algkooliks, mis kuulus Tallinna linnale. Kool on alates 1930. aastatest olnud üks Kopli poolsaare kultuurikeskustest.

1956. aastal alustas kool tööd Tallinna 24. Keskkooli nime all. Samal aastal algas õppetöö arhitektide Herbert Johanson ja Harald Armani projekteeritud koolimajas, milles kool asub siiani. Koolis olid nii eesti kui vene õppekeele klassid, milles kokku õppis üle tuhande õpilase. Õpilaste suure arvu tõttu töötas kool kahes vahetuses. 1962. aastaks tegutses koolis ligikaudu 40 õpilasega kunstiring ja lastevanemate kulul töötav muusikaklass. 1964/65. õppeaastast muudeti õpe täielikult eestikeelseks.

Esimene kunstisüvaõppega klass lõpetas kooli 1969. aastal. Tähelepanuväärne on asjaolu, et Tallinna 24. Keskkool oli esimene Nõukogude Liidus, kus pakuti tarbekunstikallakuga keskhariidust. 1971. aastal õnnestus direktor Ants Kuutma eestvedamisel alustada ehitustegevust juurdeehituse rajamiseks. Uus õppekorpus valmis 1973. aasta septembriks. Kool sai juurde klassiruumi, näitusesaali ja töökoja.

1988. aastal alustas koolis õppetööd esimene restaureerimise kallakuga klass.

1989. aastal nimetati kool ametlikult ümber Tallinna Kopli Kunstikeskkooliks.

25. mail 2000. aastal Märt Sultsi juhtimise ajal kinnitati kooli uueks nimeks Tallinna Kunstigümnaasium. Kunstikallakuga kool oli ainulaadne ja hinnatud võimalus omandada mitmekülgset kunstihariidust. Kooli õpilaste töid on eksponeeritud mitmetel näitustel välismaal, kust on saadud medaleid, aukirju ning üldist tunnustust. Samuti on koolis toimuvat kunstialasel haridusel põhinevat õppetööd käinud uudistamas külalised üle kogu maailma.

2024. aastal on Kunstigümnaasiumis õppimas 907 õpilast ja õppetööd korraldamas 116 õpetajat. Tähtendusrikas on ka see, et koolis on õpetamas kõrvuti kooli vilistlased ja omal ajal neid juhendanud hinnatud meistristaatuses õpetajad.

Siin annab tunde ka orienteeruja, rajameister Sergei Rjabõškin.

AVATUS- KOOSTÖÖ- LOOVUS

TALLINNA KUNSTIGÜMNAASIUM

SISESUUND ESIMENE ETAPP 11.01.2025

Ajakava

Kell 12:00 võistluskeskus avatakse

Kell 13:00- 15:00 Stardid

Kell 16:00 Finiš kinni

Kell 17:00 võistluskeskus suletakse

Rajad, võistlusklassid

Raja nimetus	Võistlusklass	Ilma võistlusklassita	Lisainfo
RADA 1	MN21, MN35, MN45	PIKK	23 KP ca 2,2km
RADA 2	MN18, MN55	KESKMINE	20 KP
RADA 3	MN14, MN65	LÜHIKE	17 KP
RADA 4		LIHTNE	16 KP

Rajad on planeeritud selliselt, et võitja aeg jääb 20 minuti kanti. Võistlusklassiga rajad osalevad 2025 aasta koondarvestuses. Võimalus on osaleda ja valida endale sobiva pikkuse ja raskusastmega rada võistlusklassi ning vanust arvestamata. Valik teha registreerimisel.

Stardimaksud

MN21, MN35, MN45, MN55	12 €	(eelregistreerumisel kuni 7.jaanuar 2025)
MN14, MN18, MN65	6 €	(eelregistreerimisel kuni 7.jaanuar 2025)
PIKK	12 €	(eelregistreerumisel kuni 7.jaanuar 2025)
KESKMINE	9 €	(eelregistreerimisel kuni 7.jaanuar 2025)
LÜHIKE, LIHTNE	6 €	(eelregistreerimisel kuni 7.jaanuar 2025)

MN21, MN35, MN45, MN55	18 €	(8.01.2025- vahetult enne võistlust)
MN14, MN18, MN65	9 €	(8.01.2025- vahetult enne võistlust)
PIKK	18 €	(8.01.2025- vahetult enne võistlust)
KESKMINE	12 €	(8.01.2025- vahetult enne võistlust)
LÜHIKE, LIHTNE	9 €	(8.01.2025- vahetult enne võistlust)

Tasuda saab osport keskkonnas pangalingiga, stebby.eu kaudu või kohapeal sularahas

Registreerumine

Registreerumine toimub läbi keskkonna <https://osport.ee/> või e-kirjaga triina.preden@gmail.com

Märkesüsteem

Kõigis klassides kasutatakse ainult SI-süsteemi (SI-Air ei ole aktiveeritud) SI-kaarte on võimalik rentida korraldajalt. Rentimise soovist teatada registreerimisel. SI-kaardi rent -1 €.

Tulemused

Otsetulemused <https://otse.osport.ee/> Tulemused pannakse TON'i kodulehele välja sama päeva hilisõhtul. Kõigis võistlusklassides peetakse koondarvestust. Koondarvestust ei peeta klassides: pikk, keskmine, lühike ja lihtne.

Koondarvestuse punkte saavad iga võistlusklassi 22 parimat järgmiselt: 1. koht - 50 punkti, 2. koht - 45 punkti, 3. koht - 41 punkti, 4. koht - 38 punkti, 5. koht - 36 punkti, ..

Autasustamine

Autasustatakse iga klassi kolme paremat koondarvestuse põhjal, arvesse läheb viie etapi paremad tulemused. Autasustamine toimub 2025.aasta talvel, viimasel etapil.

Koondarvestuse võrdsete punktide korral saab parema koha see, kellel on rohkem esimesi kohtasid. Kui neid on võrdselt, siis teisi kohtasid jne.

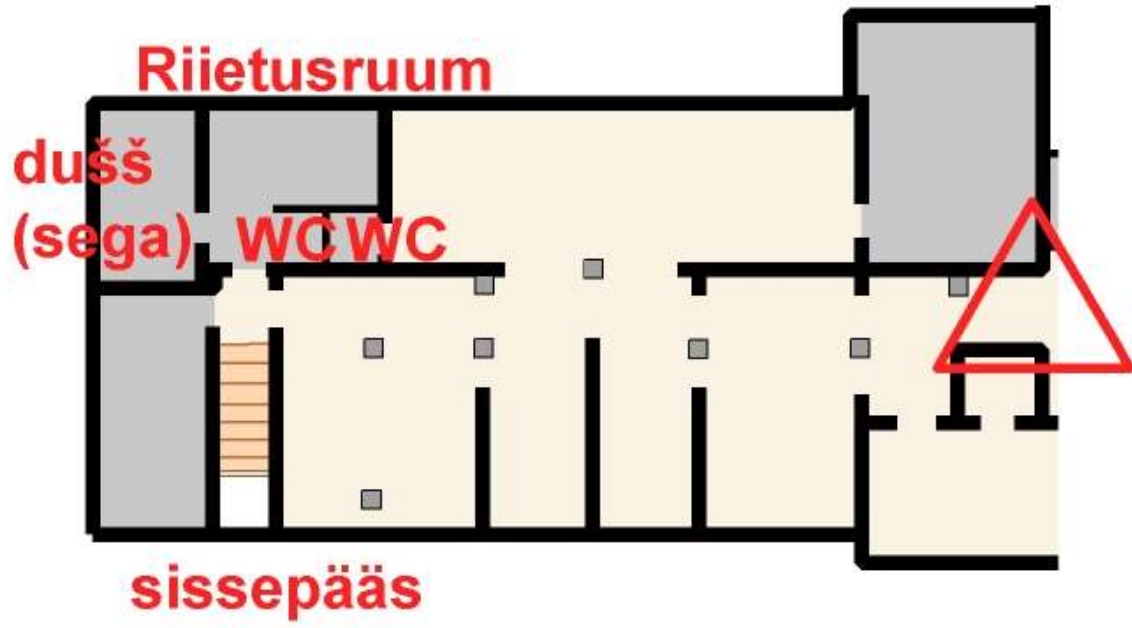
Võistluskeskus

Kopli 102a, Tallinn

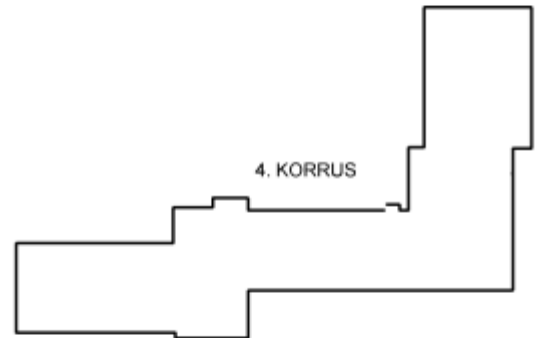
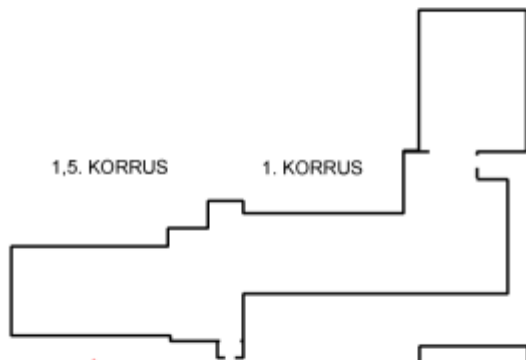
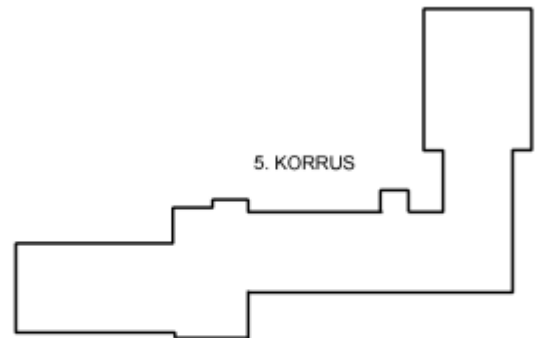
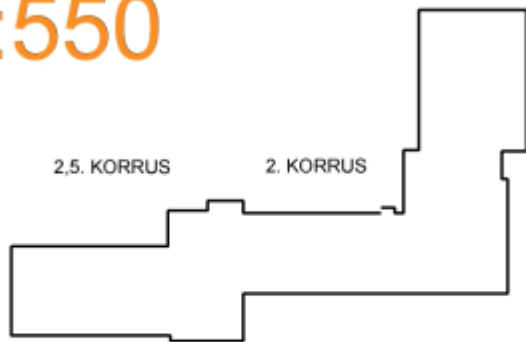
<https://kaart.delfi.ee?bookmark=518dd376fea9e450a24e0dde91add1b>

Lähim peatus on Sirbi (trammid 1,2,5 ja bussid: 32, 72). Autot saab parkida kooli tagahoovis.

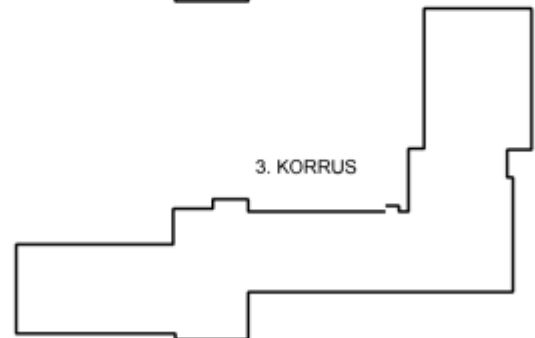
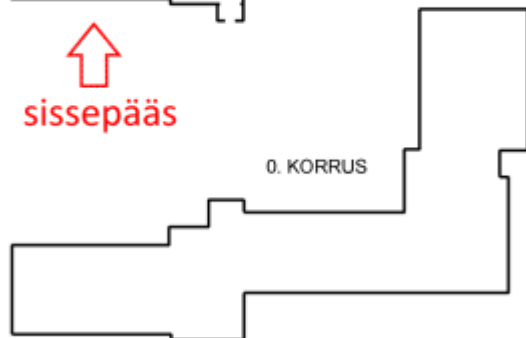




1:550



↑
sissepääs



ESMANE INFO

Tallinna Kunstigümnaasiumi hoone on suhteliselt väike, aga liigendatud. Korrused paiknevad erinevatel taspindadel. Kaardil näidatud korruste numbrid vastavad tähistusele koolimajas. Hoone on kasutuses, ruumid on köetud ja valgustatud. Siiski võib esineda nurgataguseid, mis on natukene hämaramad.

Kooli sissepääs ei ole peauksest vaid, selle kõrvaluksest. Sisenedes suunduda keldrikorrusele, kus paikneb võistluskeskus ja start. Tualetid ja pesemisruum paiknevad poiste riietusruumis, võistluse ajal segakasutusega. Üleriided saab panna garderoobi. Garderoob on valveta, väärtuslikumad asjad võib vajadusel anda hoiule infolauda. NB! Tuleb kasutada sisejalanõusid. Rajad õue ei lähe.

RAJAMEISTRI INFO

Maja on üsna väike ja oma eluea jooksul on seal tehtud mitmeid juurdeehitusi, mistõttu korrused ei pruugi olla samas tasapinnas. Rajal vahelduvad lihtsamad ja keerulisemad etapid.

Võib juhtuda, et **joostakse läbi finiši** - olge tähelepanelikud. Kui finišit märgatakse, võib rajal jätkata kui mahalugemist pole veel teinud. Raja keskel finiši punkti mitte võtta.

Rada sisaldab kunstlikke takistusi, mitmeid labürinte, ühesuunalisi lõike ning kohati kitsaid treppe. Kitsastes kohtades võib tekkida tihe vastujooks. Olge ettevaatlikud, hoidke paremale poole ja olge valmis selleks, et nurga tagant võib keegi suure kiirusega vastu tulla.

Planeeritav võitjaaeg kõigil radadel on umbes 20 minutit.

Kaart on A3-formaadis paberil.

Väiksem mööbel (nt koolilauad ja toolid) ei ole kaardil kajastatud.

OHUKOHAD

Võistlusel osalemine on omal vastutusel. Registreerumisel tuleb kinnitada, et iga võistleja vastutab enda tervisliku seisukorra ja ohutuse eest.

Nõuded ja osalustingimused võivad muutuda korraldajatest mitte olenevatel põhjustel.

Kõik võistlejad kasutavad rinnanumbreid, haaknõelad tuleb ise kaasa võtta. Rinnanumbrid tuleb pärast jooksu tagastada.

Algajatele kohapeal juhendamine.

Võistluse ajal pildistatakse ja filmitakse osalejate sooritusi koos jäädvustatu hilisema avaldamisega. Kui keegi ei soovi enda jäädvustamist, peab ta sellest koheselt informeerima jäädvustajat.

Võistluse protokollid on avalikud ja neid võidakse kasutada statistika ja ajaloo talletamiseks. Võistlusele registreerimisel osalejatelt küsitavaid andmeid kasutatakse võistluse korralduslikel eesmärkidel. Tulemused avaldatakse nimeliselt.

Võistluse kohta avaldatakse info veebilehel www.ton.ee ja facebooki üritus Sisesuund.

Peakorraldaja: OK TON Maari Idnurm, Triina-Britt Preden
SRD SK Ella Šved

Kaart ja rada: Sergei Rjabõškin

PILDID HOONEST







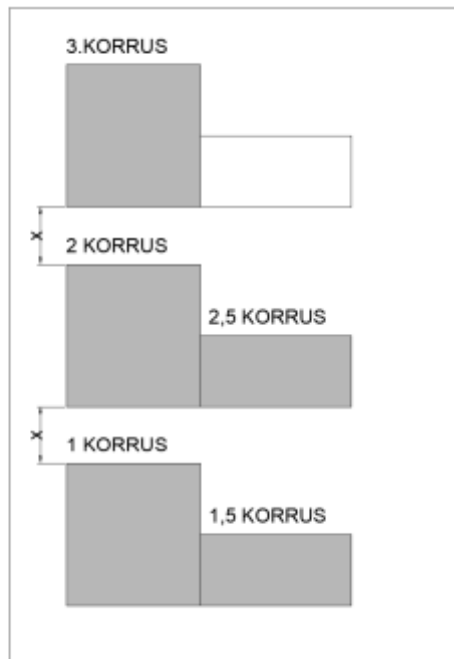
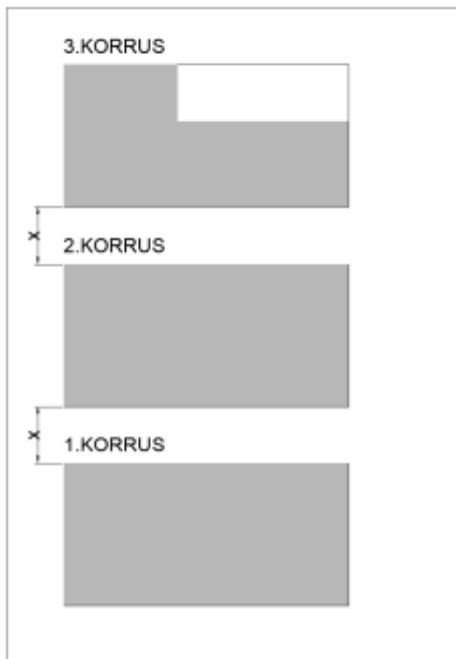
KAARDI VORMISTUS, JUHENDMATERJAL

1. Mõõtkava ja põhjasuund

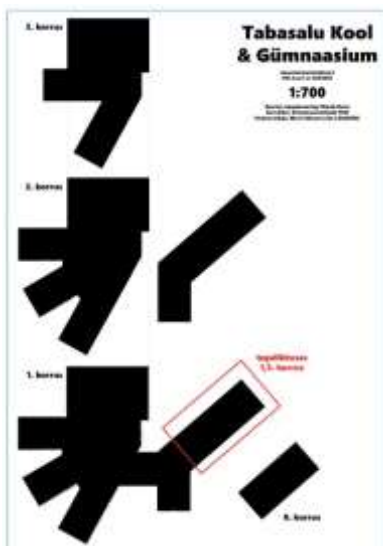
Mõõtkava valitakse vastavalt hoonetele selliselt, et tagatud oleks kaardi loetavus. Eelistatult kasutada võimalikult suurt mõõtkava, sobivaim variant 1:500-1:750. Vajadusel mingeid ruumi osi suurendada (labürinti vms korral) ja tuua eraldi välja. Mõõtkava ei pea numbriliselt kaardil näitama. Mõõtkava valitakse selline, et korruste plaanid täidaksid paberi ja vaba ruumi jääks minimaalselt. Üldjuhul kaardile põhjasuunda ei panda

2. Korruste plaanide paigutamine paberile

Korruste plaanid paigutatakse üldjuhul täpselt üksteise kohale. Kõrgemate hoonete puhul paigutada plaanid kahte tulpa. Korruste vahelised kaugused on täpselt ühesugused, lisatud näitel vahekaugus x. Hoone kuju joonestatakse välja isegi siis kui antud osas paiknevad ainult suletud ruumid. Plaanide kõrvale kirjutatakse korruse number, N: 1 KORRUS. Poolkorruste korral N: 1,5 KORRUS. Vajadusel võib korruste plaanid eraldada pideva joonega või nihutada neid üksteise suhtes.



Juhendis antakse eelnevalt skeemid korruste kujutamise kohta kaardil. Näiteks:



3. Kaardi number

Kõik siseorienteerumise kaardid tuleb registreerida ja salvestada EOLi kaartide andmebaasi <https://orienteerumine.ee/kaardid/> . Kaardi number kanda kaardile

4. Värvid, printimine, paber

Juhises esitatud värvitoone võib vajadusel natukene kohendada olenevalt kasutatavast paberist ja printerist. Soovitatavalt tuleb enne suuremaid võistlusi teha eelnevalt kontrollprintimised, eriti juhul kui kasutatakse mõnda uut tüüpi paberit.

Võistlustel mitte kasutada tavalist koopiapaberit vaid niiskuskindlat, mis on vastupidav higistamisele jms. Paber peab olema volditav ja eelistatult matt





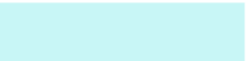
5. Minimaalsed mõõdud objektidel




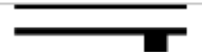




Kuna mõõtkava on iga hoone puhul erineva, siis tuleb kaardi joonestamisel lähtuda loetavusest. Alati teha proovitrükk. Plaanid peavad ära mahtuma maksimaalselt A3 paberile. Vajadusel tuleb ukseavad, trepid vms olulised hooneosad joonestada vales mõõtkavas ehk kujutada suurematena. Oluliste ukseavade minimaalne mõõde on minimaalselt 1,33 mm. Minimaalne mõõde oluliste lõikude jaoks (trepp/esik) on minimaalselt 2,0 mm. Teksti kõrgus on minimaalselt 2,0 mm

6. Leppemärgid

Kaardistamisel lähtutakse joonise loetavusest. Suurema mõõtkava korral kaardistatakse kohtkindel suurem mööbel N: raamaturiiulid, klaverid, suuremad seadmed jne

6.1. Olulisemad värvitoonid ja tähised

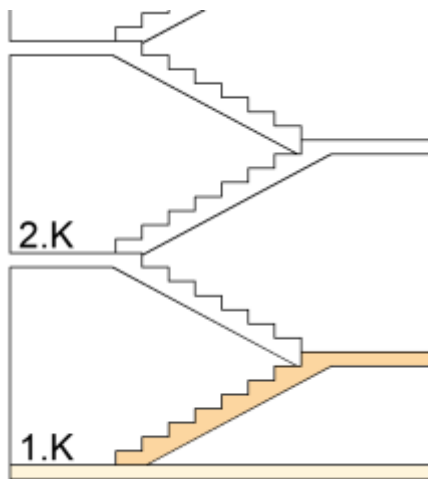
Välisruum, õueala õhuruum Valge, Värvikood 0-0-0-0	
Avatud ruum, korruse tasapind. Samuti poolkorrused. Poolkorrused tähistatud korruse numbritega. Helebeež, Värvikood 2-5-12-0	
Korrusel paiknev kõrgem tasapind N: lavad, astmestikud jms. Samuti kõikide üles suunduvate treppide alustoon Tumedam beežikas , värvikood 0-17-33-0	
Korruse tasapinnast allapoole jäävad astmestikud või tasapinnad. Helebeež, korruse tasapinnast natukene tumedam Värvikood 4-10-24-0	
Suletud ruumid, kuhu ei tohi ja ei saa siseneda Helehall, värvitoon 0-0-0-20	
Avatud õhuruum siseruumis. Pole ettenähtud ja lubatud läbida Helesinine, värvitoon 20-0-0-0	

Väljast läbijooks	Tähistatud lintidega
Bassein vms vesi. Pole lubatud läbida Tumesinine, värvitoon 100-10-0-5	
Kohtkindel oluline mööbel (N: raamaturiiulid vms), ületamine ei ole lubatud Roheline, värvitoon 33-20-82-0	
Jooksmist takistav / aeglustav tegur Tumepruunid täpid 2x2mm 45 kraadise nurga all	
Sein või ületamatu piire. Üldjuhul antakse mõõtkavaliselt. Joonistatakse välja postid, hoone karkass. Välisseinad näidatakse paksematena. Must, värvitoon 0-0-0-100	
Ületatav aste, pruun joon. Korrus ei muutu, samal tasapinnal või poolkorruste vahel Pruun värvitoon 24-60-91-0. Joone jämedus sõltub mõõtkavast	
Ühesuunaline lõik tähistatakse vähemalt kahe sinise noolega. Hoones tähistatakse ühesuunalise algus keelumärgiga. Kohapeal rajakohtunik, kes juhhib tähelepanu eksimuse korral. Võimalusel nooled kleebitud teipidega ka põrandale.	
Labürint, takistuslindid tähistatakse punase joonena. Joon peab eristuma kontrollpunktide ühendusjoontest. Hoones lindid, mis paiknevad umbes põlve kõrgusel	
Keeluala ja seda piirav lint tähistatakse analoogselt orienteerumiskaartidele violetse viirutuse ja joonega. Talistuslinde korral võib serv olla tähistatud ka punase joonega.	

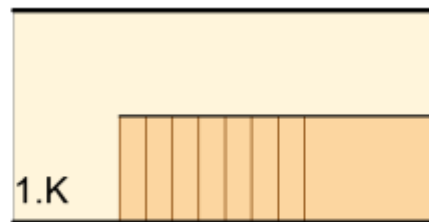
6.2. Treppide kujutamine

Treppide kujutamisel eristatakse ülesse minev ja alla suunduvad astmed värvitoonidega. Suurema mõõtkava korral näidatakse kujundlikult ka astmed pruuni joonega. Väiksema mõõtkava korral astmeid parema loetavuse saamiseks ei näidata. Korruse plaanilt üles suunduva trepi värv eristub muust oluliselt selgemalt. Trepi piirid tähistatakse musta peenjoonena. Treppidele nooli ei panda. Trepikojad tähistatakse tähtedega ainult väga keeruliste hoonete puhul. Trepi vahemademetele üldjuhul kontrollpunkte ei panda, sest nende kujutamine on raskendatud. Erijuhtumitena käsitletakse poolkorruseid. Allpool selgitavad skeemid ja juhised:

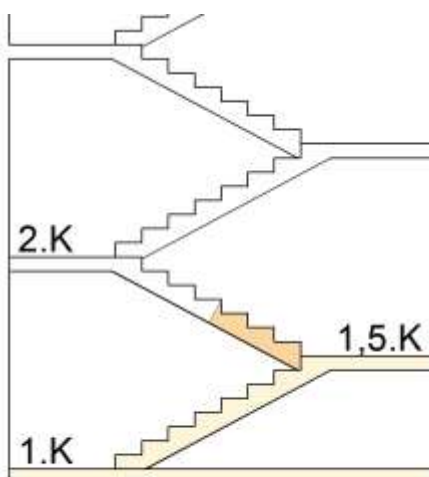
- a) Esimese korruse plaanil tähistatakse ainult üles minev suund. Sageli on paigutatud järgnevate astmete alla mõni ruum või paikneb trepi all ruum, kuhu on esimeselt korruselt ligipääs. Antud põhjusel kujutatakse trepi kõrval olev ala kuuluvana esimese korruse tasapinnana:



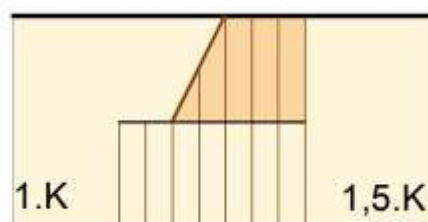
ESIMESE KORRUSE PLAANIL



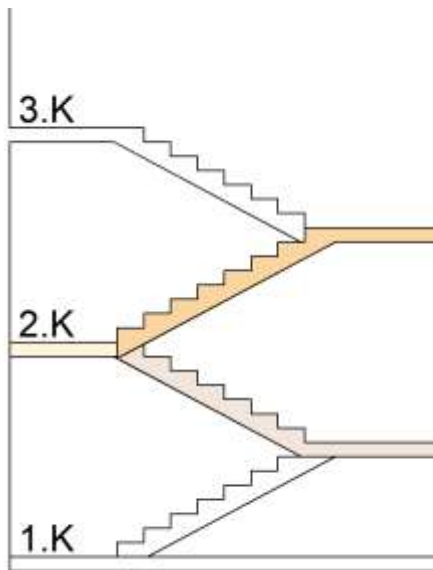
Erijuhtumiks on poolkorruste kujutamine. Sellisel juhul lähtutakse hoones välja kujunenud korruste tähistamisest. Plaanidele lisatakse juurde poolkorruse number, aga seda kujutatakse sama tasapinnana põhikorruse plaanil näidatule:



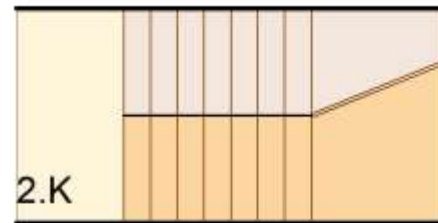
ESIMESE KORRUSE PLAANIL



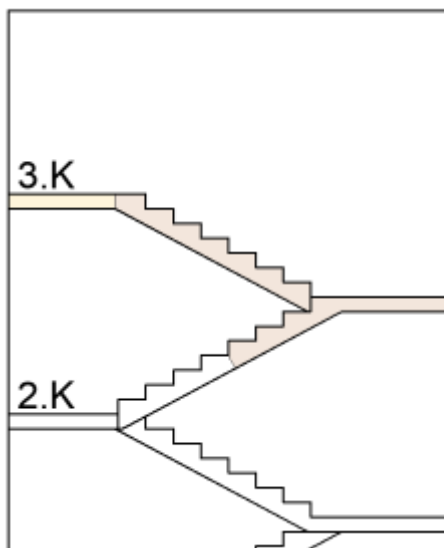
- b) Teise ja järgnevate korruste plaanidel tähistatakse üles ja alla suunduv trepisoa erinevate värvidega.



TEISE KORRUSE PLAANIL



- c) Viimase korruse plaanil näidatakse alla suunduv trepp ja selle kohale jääv õhuruum esitatakse sinise värviga



KOLMANDA KORRUSE PLAANIL

